
Dossier de presse

Le Village des Athlètes, un nouveau quartier durable et confortable pour Saint-Ouen, Saint Denis et L'Île Saint-Denis

29 février 2024



Le Village des Athlètes – Février 2024 - ©SOLIDEO-Dronepress

Sommaire

I.	Le Village des Athlètes, un quartier conçu avant tout pour l’héritage et pour les habitants du territoire	3
A.	Un quartier aux usages mixtes, à proximité des transports	4
B.	Un quartier agréable à vivre où les espaces verts sont partout	5
C.	Un quartier 100% accessible	6
D.	Courants Fertiles, une démarche pour placer l’art au cœur de la Ville	10
E.	Du Village Olympique et Paralympique des Jeux de Paris 2024 à un quartier de vie : une réversibilité anticipée	11
II.	Des ambitions environnementales très fortes qui ont permis la réduction du bilan carbone de 47% sur l’ensemble du cycle de vie des bâtiments	13
A.	Déconstruire, réutiliser, réemployer plutôt que démolir : l’économie circulaire en action	13
B.	Le recours à des matériaux faiblement carbonés	14
C.	Assurer le confort climatique à échéance 2050	15
D.	Un quartier qui relève le défi énergétique.....	16
E.	Une ville support de biodiversité	17
F.	Le transport fluvial	18
G.	Des innovations pour atteindre ces ambitions	20
III.	Un chantier exceptionnel	22
A.	Les étapes du chantier	22
B.	Le plus grand chantier mono-site d’Europe	23
C.	Un chantier « vitrine » visité par plus de 35 000 personnes du monde entier	24
IV.	Un chantier moteur d’activité économique pour le territoire, et même au-delà	25
A.	1749 entreprises ont travaillé sur le chantier du Village des Athlètes, dont 1361 TPE/PME, venant de 70 départements français.	25
B.	1,5 million d’heures d’insertion ont été réalisées par 1992 bénéficiaires, soit 11,6% des heures réalisées sur le chantier.....	26
C.	La santé-sécurité au travail, une priorité de chaque instant avec des résultats probants	27

I. Le Village des Athlètes, un quartier conçu avant tout pour l'héritage et pour les habitants du territoire

Le Village des Athlètes en chiffres

Le quartier en héritage :

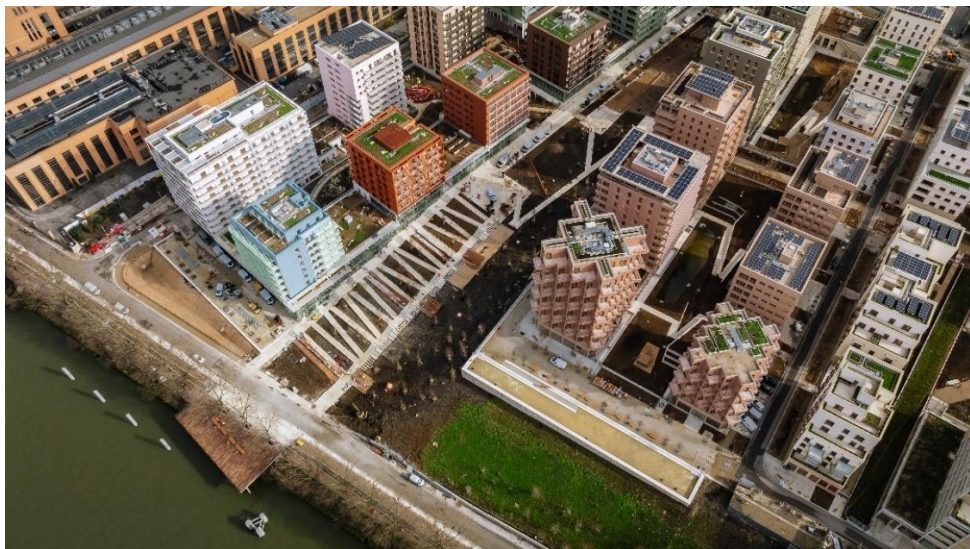
- **3 communes** : Saint-Denis, Saint-Ouen, L'Île-Saint-Denis
- **47 % de réduction du bilan carbone** sur l'ensemble du cycle de vie
- **52 hectares (environ 70 terrains de football) et 330 000m²** de surface de plancher aménagés
- **6 000 nouveaux habitants – 2 807 logements au total**
- **6 000 nouveaux salariés**
- **2 nouveaux groupes scolaires (maternelle et élémentaire) – 35 classes**
- **9 000 arbres et arbustes plantés**
- **6 hectares d'espaces verts publics et 1,5 hectare de cœurs d'îlots réaménagés**
- **1 kilomètre de promenade piétonne aménagée en berges de Seine**

L'accueil des Jeux :

- **14 250 athlètes et accompagnants** pendant les Jeux Olympiques
- **9 000 para-athlètes et accompagnants** pendant les Jeux Paralympiques
- **200 nationalités** représentées

Le projet et sa réalisation :

- **14 maîtres d'ouvrage**
- **41 architectes**
- **3 500 ouvriers au pic**
- **37 grues mobilisées en simultané**
- **16 projets d'innovation** soutenus par le fonds d'innovation de la SOLIDEO
- **1 546 900 heures d'insertion réalisées, par 1 992 personnes**
- **1 361 TPE/PME et 80 structures de l'ESS** sont intervenues sur le chantier



La promenade Césaria Evora et les berges de Seine, Février 2024 – ©SOLIDEO-Dronepress

A. Un quartier aux usages mixtes, à proximité des transports

Pensé avant tout comme un futur quartier de ville en héritage, le Village des Athlètes répond à l'ensemble des besoins de la vie quotidienne. Il accueillera dès 2025 des logements familiaux et étudiants, mais aussi des bureaux ainsi qu'une nouvelle offre de commerces et de services, auxquels seront dédiés la grande majorité des rez-de-chaussée des immeubles.

Avec 6 000 habitants et 6 000 salariés qui feront vivre ce nouveau quartier, la typologie d'usagers sera diversifiée, rendant ce quartier vivant à la fois la semaine et le week-end, en journée comme en soirée. Pour permettre à tous de vivre confortablement au sein du quartier, la SOLIDEO a pensé une grande mixité des usages.

Une offre d'équipements publics de qualité et diversifiés

Pour répondre aux besoins quotidiens des habitants, nouveaux comme anciens, la SOLIDEO a complété l'aménagement du quartier avec la rénovation et la construction de nouveaux équipements publics. Une passerelle a été réalisée pour franchir le grand bras du fleuve et relier Saint-Denis et L'Île-Saint-Denis, jusqu'à maintenant séparées par l'obstacle de la Seine. Au quotidien, elle représentera un gain de confort important pour le déplacement des usagers et renforcera les liens entre les habitants des deux communes. Réservé aux mobilités douces et aux transports collectifs, ce nouveau pont comportera des rampes d'accès aux berges de Seine pour les habitants.

À Saint-Ouen, le gymnase Pablo Neruda, construit en 1967, est rénové pour offrir aux habitants une nouvelle salle omnisports. Deux nouveaux groupes scolaires sont construits, permettant l'ouverture de 35 nouvelles classes, à Saint-Denis et Saint-Ouen. Ce dernier accueille de premiers élèves depuis la rentrée de septembre 2023, permettant ainsi de répondre aux besoins des quartiers environnants et de préparer l'accueil des futures familles.



Groupe scolaire Aretha Franklin à Saint-Ouen – © SOLIDEO

Le lycée Marcel Cachin, à Saint-Ouen, a bénéficié quant à lui d'une rénovation et de l'ouverture d'un campus d'accueil des filières dédiées à l'économie du sport. Avec la présence d'écoles de kinésithérapie et d'ingénieurs d'ores et déjà implantées sur le site, le quartier offre un parcours scolaire complet et diversifié. L'aménagement des pieds d'immeuble du Village intègre également deux nouvelles crèches à Saint-Denis et Saint-Ouen, qui seront aménagées après les Jeux et pouvant accueillir jusqu'à 60 berceaux.

Une base avancée de la préfecture de police et de la brigade des sapeurs-pompiers de Paris est également réalisée au sein de la ZAC du Village des Athlètes. Durant les Jeux de Paris

2024, elle accueillera un commissariat temporaire et un centre de secours pour les sapeurs-pompiers, avant d'héberger un centre de secours à part entière, intégrant un centre de formation pour jeunes sapeurs-pompiers et un établissement flottant pour la brigade fluviale. Dans la lignée des ambitions environnementales du quartier, elle bénéficie d'une subvention du fonds innovation et écologie de la SOLIDEO pour le développement d'une toiture phyto-épurative, permettant la collecte et l'utilisation des eaux pluviales, limitant ainsi considérablement la consommation d'eau potable.

Un mur anti-bruit a été érigé le long de l'autoroute A86, dans la continuité du mur anti-bruit existant, entre les deux rives de la Seine, permettant de réduire les nuisances sonores.

B. Un quartier agréable à vivre où les espaces verts sont partout

Des bords de Seine à la promenade Césaria Evora, en passant par la Place Olympique, la SOLIDEO a aménagé environ 15Ha d'espaces publics au sein du quartier, qui offrent une diversité d'usages pour le confort de tous, quelle que soit leur situation, et une végétalisation forte.

Pour favoriser la continuité des corridors écologiques et la création d'îlots de fraîcheur, 6Ha d'espaces verts sont aménagés au sein du quartier, complétés par la plantation de 9 000 arbres et arbustes, sélectionnés dès 2021 en pépinières pour favoriser leur adaptation. En lisière du collège Dora Maar et du futur groupe scolaire de Saint-Denis, un grand parc de 3Ha sera réalisé après les Jeux, offrant aux habitants un lieu de repos et de loisirs.



Futur parc Ampère, aménagé après les Jeux – ©SOLIDEO-V. Witomski–Dominique Perrault–Ingérop–Une Fabrique de la Ville–CITEC–Agence TER– Urban Eco–Jean-Paul Lamoureux

La SOLIDEO et ses partenaires ont également prévu l'aménagement d'infrastructures qui favoriseront directement le confort des usagers au quotidien. À Saint-Denis et L'Île-Saint-Denis, quatre lignes d'électricité haute tension sont mises en souterrain, offrant un gain de confort esthétique non-négligeable aux futurs habitants et salariés mais aussi de nouveaux espaces publics.

Les berges de Seine ont été intégralement réaménagées, avec une promenade piétonne d'un kilomètre et deux nouvelles terrasses surplombant la Seine. La RD1 a été requalifiée en un boulevard urbain apaisé, avec l'intégration de pistes cyclables bidirectionnelles pour favoriser les mobilités douces. Un gros travail a été réalisé pour préserver les arbres existants et ainsi offrir aux piétons et cyclistes une promenade agréable et ombragée.



La promenade Cesaria Evora et les berges de Seine réaménagées, Février 2024 – ©SOLIDEO-Dronepress

L'aménagement des bâtiments et des espaces publics, la gestion des eaux pluviales ou encore le développement massif d'espaces verts... L'ensemble de ces dispositifs favorisent la formation d'îlots de fraîcheur et le confort des usagers face aux fortes chaleurs.

C. Un quartier 100% accessible

Dans la conception du Village, [la SOLIDEO a mis l'accessibilité universelle au cœur de ses priorités](#), faisant notamment de l'accueil des Jeux Paralympiques un catalyseur.

Les espaces publics, des lieux conçus pour le plus grand nombre

Dans les espaces publics du Village, la SOLIDEO a décliné de manière opérationnelle sa stratégie d'accessibilité, en tenant compte des spécificités du site, afin de proposer des espaces agréables pour tous.

1. Intégration élégante des contraintes de relief. Sur le Village des Athlètes, le quartier se caractérise par un relief important, avec près de 12 mètres entre le point le plus haut du site et les bords de Seine. C'est pourquoi les rampes nécessaires pour l'accès de tous ont été conçues comme des objets architecturaux à part entière et confortables pour tous les usages, notamment sur la place des Athlètes et sur la Promenade Cesaria Evora. L'accès nécessaire pour les personnes en situation de handicap devient ainsi l'accès principal, offrant à chacun un confort supplémentaire dans sa déambulation.



La place Olympique du Village des Athlètes, Février 2024 – ©SOLIDEO-Dronepress

2. Une bande de circulation libre de tout obstacle est dédiée aux piétons. Clairement séparée des espaces empruntés par les autres usagers (cyclistes, automobilistes...), elle permet de cheminer confortablement et sans danger.

3. Un maillage dense de mobilier d'assise inclusif, permettant aux personnes rencontrant des difficultés de mobilité de trouver des zones de repos régulières.

Une procédure de dialogue compétitif a été lancée en novembre 2020 afin de trouver du mobilier parfaitement adapté à ces attentes et s'intégrant élégamment dans le vocabulaire urbain du village. Deux solutions ont été retenues et intégrées dans les espaces publics du Village des athlètes. Elles proposent du mobilier au dessin soigné répondant à tous les types de besoins. Au-delà de ce maillage, elles permettront aux personnes en situation de handicap de partager des moments de convivialité avec les autres usagers (tables de pique-nique, zones de convivialité...).



Mobilier inclusif sur la Promenade Cesaria Evora
©SOLIDEO / AZAP studio Illuminens / Dominique Perrault / Ingérop / Une Fabrique de la Ville / VITEC / Agence TER / UrbanEco / Jean-Paul Lamoureux



Fontaine universelle @SOLIDEO

Dans le cadre de sa démarche de mise en place d'un mobilier urbain inclusif, la SOLIDEO participe également au projet de « fontaine universelle » piloté par Eau de Paris. Il s'agit de développer et généraliser une fontaine durable et accessible à tous avec une distribution de l'eau à plusieurs niveaux et un design incitant à une consommation responsable. Un modèle de cette fontaine était installé depuis septembre 2022 à la Maison du projet du Village des Athlètes, permettant un test en conditions réelles. Une première fontaine a été installée sur la promenade Cesaria Evora.

4. Des jeux pour enfants conçus pour tous. Ils viseront également à favoriser cette convivialité et permettre à tous les enfants, quelles que soient leurs capacités, de jouer ensemble ;

5. Favoriser les usages sportifs pour tous, en accès libre. Un vrai travail est effectué pour offrir des usages sportifs en accès libre sur les deux ZAC. Loin d'être réservée aux pratiquants réguliers, cette offre de mobiliers sportifs permettra une mixité des usages.

- Plusieurs bancs intègrent des agrès (anneaux, barres parallèles...), incitant tout un chacun à la pratique sportive selon ses disponibilités et ses capacités.



La signalétique inclusive multisensorielle, une solution innovante pour la mobilité de tous

Parmi les différents dispositifs présents dans l'espace public, la signalétique est l'appui principal pour se déplacer et se situer en sécurité dans l'espace public.

Aujourd'hui, il n'existe pas de réponse clef en main pour offrir un environnement signalétique qui facilite l'orientation de tous les usagers, notamment les personnes déficientes visuelles, déficientes intellectuelles et cognitives, ou les personnes ne maîtrisant pas la lecture.

Face à cette problématique encore peu adressée, la SOLIDEO a lancé un partenariat d'innovation pour la mise en place d'une signalétique inclusive multisensorielle. Un groupement constitué de 6 structures (**Okeenea, Polygraphik, Mengrov, Tactile Studio, Atipy, Empreintes**) a été retenu. Leur approche envisage la signalétique à 3 niveaux :

- a. Le sol, commun de tous nos déplacements, comme support de sens ;
- b. La signalétique verticale, selon une approche linéaire analogue au réseau de transport, afin de faciliter le repérage ;
- c. Le numérique, pour répondre aux besoins les plus spécifiques.



Eléments de la signalétique inclusive et multisensorielle ©SOLIDEO

Après une phase approfondie de recherche et développement, complétée de [deux sessions de tests utilisateurs, d'abord mi-mars 2022 puis en octobre de la même année](#), directement dans le quartier du Village des Athlètes, le projet a été finalisé.

La totalité du dispositif (notamment dix tables tactiles et sonores) sera installé sur le Village en 2025. Un guide méthodologique est en cours de rédaction dans une perspective d'héritage immatériel. Il sera transmis aux collectivités, exploitants et maitres d'œuvre.

Pendant les Jeux, un dispositif de signalétique sonore dérivé de ce projet sera mis en place. Son contenu est en cours de définition avec Paris 2024, le groupement Omnisens et la SOLIDEO.

Des logements familiaux conçus pour tous

Les ambitions d'accessibilité universelle inscrites dans la stratégie de la SOLIDEO ont également été déclinées et intégrées aux dossiers de commercialisation du Village des Athlètes.

Tous les groupements étaient accompagnés par une structure experte en accessibilité et ont remis dans leur offre une pièce dédiée à la prise en compte de ces ambitions dans le projet ; un critère spécifique sur l'accessibilité a été intégré dans l'évaluation des offres.

Plusieurs ateliers dédiés aux sujets se sont tenus à toutes les phases de développement des chantiers. Chaque phase du projet n'étant validée que si les ambitions d'accessibilité étaient bien respectées.

Ainsi, ce sont 100% des logements familiaux qui sont accessibles sur le Village des Athlètes, un résultat inédit en France à cette échelle.

Accessibles, concrètement, cela veut dire que tous les appartements sont pensés pour être confortables au quotidien pour tous. Par exemple, tous les ressauts sont supprimés : que ce soit pour accéder à la douche ou au balcon. Pour concilier ses ambitions environnementales et en matière d'accessibilité, la SOLIDEO a notamment soutenu à travers son fonds d'innovation un projet de développement de douches sans ressaut dans des bâtiments à plancher en bois, permettant de limiter l'impact carbone.

On peut également citer la hauteur des prises, qui a été imaginée pour pouvoir être à portée de tous, ou encore la largeur des portes et couloirs tant dans les parties communes que dans les appartements, les aménagements dans la salle de bain (hauteur des porte-manteaux ou des radiateurs, meuble sous vasque amovible, barre de douche, robinet facilement préhensible, etc.).

D. Courants Fertiles, une démarche pour placer l'art au cœur de la Ville

Dans le cadre de la démarche artistique du Village des Athlètes, la SOLIDEO, au côté de l'agence Manifesto et du directeur artistique Gaël Charbau, a développé un [récit intitulé « Courants Fertiles »](#), pour intégrer l'art au cœur de la ville et favoriser l'appropriation du quartier par ses futurs usagers. Au total, ce sont ainsi 14 œuvres, dont 4 dans les espaces publics, qui sont réalisées pour le Village des Athlètes.



Le moment magnétique, Nathalie Junod-Ponsard –
Façade de la Halle Maxwell ©Nathalie Junod-Ponsard

Du « Jardin des mâts » de Jan Kopp, installé au sein de la forêt fraîche du secteur des Quinconces, réalisé par la Caisse des Dépôts, Icade et CDC Habitat, à « Moment magnétique » de Nathalie Junod-Ponsard, qui illumine la façade de la Halle Maxwell, en passant par le bas-relief « Euphoria » d'Ugo Schiavi, composé de moulage sur des corps d'habitants et acteurs de la vie locale, c'est un parcours artistique complet qui vient créer la surprise dans le Village et interpelle de manière unique chaque habitant et usager. Il participe par la poésie et l'expérience esthétique à la construction de la ville de demain.



Euphoria, Ugo Schiavi, Rue des Quinconces
©Ugo Schiavi



Carte des ouvrages d'art installées sur le Village des Athlètes – ©SOLIDEO-Séverine Assous

E. Du Village Olympique et Paralympique des Jeux de Paris 2024 à un quartier de vie : une réversibilité anticipée

Pour cette 33^e édition des Jeux Olympiques et Paralympiques d'été, le Village des Athlètes a été conçu de manière inédite : il a été pensé comme un quartier adapté aux besoins du territoire, avec l'ensemble des services nécessaires au quotidien, avant de penser l'accueil durant deux fois 15 jours des plus grands athlètes du monde entier.

Cette démarche a pu aboutir notamment grâce au [recours au permis double-état](#). Le régime du permis double état est un dispositif innovant prévoyant la possibilité pour un porteur de projet de solliciter, à l'issue d'une procédure d'instruction unique, un permis de construire ou d'aménager portant sur deux états successifs d'un seul et même projet de construction ou d'aménagement. Dès lors, les permis double-état obtenus sur le Village des Athlètes prévoient deux états distincts et successifs du projet comprenant :

- Un état provisoire dans lequel la construction ou l'aménagement projeté « présente toutes les caractéristiques qui permettent son utilisation pour les besoins de l'organisation, de la préparation ou du déroulement des jeux Olympiques et Paralympiques de 2024 » ;
- Un état définitif dans lequel le projet présente « toutes les caractéristiques qui assurent un usage conforme à sa destination ou à son affectation postérieure au déroulement des jeux, dans le cadre d'un projet urbain durable en lien avec les projets des collectivités territoriales ». Le projet doit être réalisé dans sa configuration définitive dans un délai maximal de trois ans à compter de la date de la cérémonie de clôture des Jeux Paralympiques, par le bénéficiaire du permis.

Tous les espaces sont ainsi conçus pour être réversibles et reconvertis dès la fin des Jeux en logements, bureaux, équipements publics ou commerces. Par exemple, l'installation de cuisines dans les appartements n'est pas prévue pendant les Jeux mais indispensable pour les futurs habitants. La vision d'héritage a permis de prévoir et aménager les arrivées d'eau en amont pour faciliter la reconversion des lieux. Durant les Jeux, ces arrivées d'eau permettront d'aménager les salles de bain supplémentaires nécessaires pour les athlètes.

Placer l'héritage comme ambition majeure dès la phase amont de conception du Village permet d'éviter de futures transformations trop profondes.

Cette démarche est une première pierre de l'exemplarité prônée par la SOLIDEO pour construire la ville de demain : une ville qui s'adapte aux besoins de son époque et résiliente face aux changements.

II. Des ambitions environnementales très fortes qui ont permis la réduction du bilan carbone de 47% sur l'ensemble du cycle de vie des bâtiments

La SOLIDEO s'appuie depuis 2018 sur une stratégie d'excellence environnementale qui vise à répondre aux grands enjeux du 21^e siècle, autour de trois objectifs :

- Réduction des émissions de carbone pour tendre vers la neutralité carbone à horizon 2050 ;
- Assurer le confort thermique en ville à horizon 2050 ;
- Faire de la ville un support de la biodiversité en favorisant la continuité des corridors écologiques pérennes, à horizon 2050.

Cette stratégie s'applique à toutes les étapes du chantier du Village des Athlètes, depuis la phase de déconstruction jusqu'à son cycle d'exploitation. En ce sens, les ambitions sont devenues réalité, avec une exemplarité inédite du chantier sur le plan environnemental, illustrée par la généralisation de l'économie circulaire, le recours massif aux matériaux bas-carbone ou encore la logistique fluviale.

A. Déconstruire, réutiliser, réemployer plutôt que démolir : l'économie circulaire en action

Dans les secteurs de l'aménagement et de la construction, la généralisation du réemploi et du recyclage est un axe majeur pour la réussite de la transition écologique. Dès 2018, la SOLIDEO a mis [l'économie circulaire au cœur de sa stratégie](#), pour promouvoir et encourager cette pratique.

Situé sur une ancienne friche industrielle, le chantier du Village a ainsi connu une première phase de déconstruction. Pour ce faire, la SOLIDEO a réalisé un diagnostic des bâtiments pour déposer méticuleusement et récupérer les éléments réemployables ou recyclables, avant concassage du béton :

- Près de 900 tonnes de matériaux et équipements, type sanitaire, fenêtre ont ainsi été revendues via la plateforme Backacia, dont près de 100 tonnes à des particuliers.
- 35 000 tonnes de béton ont été concassés sur place et réutilisées pour les voies de circulation.

Tout le travail réalisé par les équipes pour recenser les matériaux et identifier les filières locales de réemploi a permis de recycler 94% des matériaux pouvant l'être, un chiffre exceptionnel compte tenu de l'échelle et des délais de l'opération.

Le souci d'économie circulaire s'exprime également tout au long de la conduite du projet. Les matériaux utilisés pour bâtir les bâtiments doivent être issus au moins à 10% du réemploi.

Par ailleurs, au moins 75% des éléments temporaires utilisés pour la période JOP devront pouvoir être réemployés, sur place pour les aménagements définitifs ou encore sur d'autres chantiers. Ainsi, avec le concours de la SOLIDEO et des constructeurs, Saint-Gobain a notamment développé des cloisons démontables en plâtre, comportant les mêmes caractéristiques acoustiques que des cloisons classiques. **60 000m²** de cloisons ont été

installées sur le Village, et seront valorisées après les Jeux dans une filière de réemploi. C'est la première fois que ce matériau est réemployé à cette échelle.

De nombreux projets sont également mis en place pour maximiser la circularité des matières au quotidien, par exemple au travers d'une réflexion portant sur le cycle de l'eau et la réutilisation des eaux de pluie. Un bâtiment Cycle, réutilisant 90% des eaux usées est notamment développé par Icade, la Caisse des dépôts et CDC Habitat sur le secteur des Quinconces à Saint-Ouen avec le soutien du fonds innovation et écologie de la SOLIDEO. Il permettra de faire baisser la consommation d'eau potable du bâtiment de 60%.

B. Le recours à des matériaux faiblement carbonés

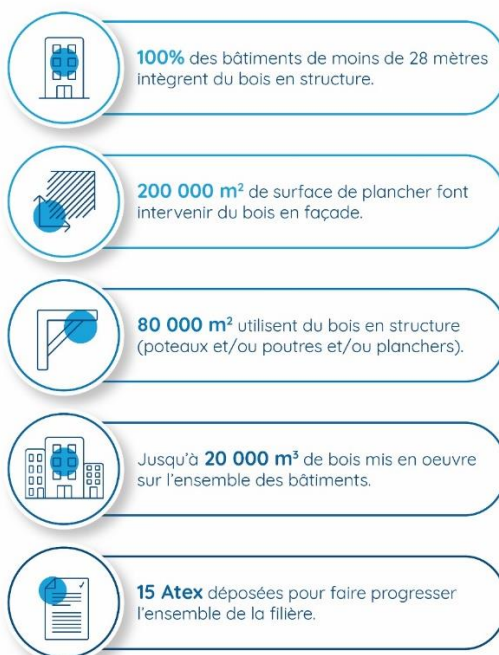
Les matériaux de construction représentent également une part conséquente du bilan carbone final. Pour réduire celui-ci, les matériaux biosourcés ont été utilisés massivement : bois, béton bas-carbone et ultra bas carbone, matières recyclées...

Le bois au cœur du projet

Si le recours au bois fait aujourd'hui partie intégrante de tout projet engagé dans l'ambition bas-carbone, il a une [place prépondérante sur le Village des Athlètes](#). Ainsi, par exemple, 100% des bâtiments de moins de 28m sur le Village des Athlètes font intervenir le bois en structure. Au total, 15 autorisations d'expérimentation (ATEX) ont été déposées pour massifier le recours au bois sur le Village. Imposant un seuil minimum de 30% de bois français, et 100% issu de forêts éco-gérées, la SOLIDEO a contribué à développer la filière française du bois et à renforcer les connaissances et techniques liées à cette matière pour les constructions futures.

Un chantier exceptionnel en matière de recours au matériau bois :

Le Village des Athlètes



L'expérimentation de nouveaux matériaux

Outre le recours à des matériaux bas-carbone classiques, la SOLIDEO et ses partenaires sont allés plus loin en réfléchissant au développement de nouveaux matériaux. Sur le [secteur Universeine, construit par VINCI Immobilier, du béton ultra bas-carbone a ainsi été développé](#), permettant de couler 18 000m³ de béton ultra bas-carbone pour les radiers et planchers du principal bâtiment de bureaux du secteur. Subventionné par le fonds innovation et écologie, ce béton présente un bilan inférieur à 100kg/CO par m³, contre 250kg de CO /m³ pour un béton classique.

Par ailleurs, les prescriptions de la SOLIDEO et le travail des opérateurs a permis de généraliser le recours au béton bas-carbone, jusqu'ici au stade de l'expérimentation.

C. Assurer le confort climatique à échéance 2050

Une ville dans laquelle il fait bon vivre est une ville adaptée à son climat. Pour y parvenir, la SOLIDEO a travaillé dès 2019 avec Météo France, pour réaliser des simulations météorologiques à horizon 2050. Ces dernières ont laissé apparaître qu'un été parisien classique atteindrait des températures équivalentes à celle de Séville aujourd'hui. Pour proposer une réponse adaptée, les enjeux bioclimatiques ont guidé la conception du futur quartier.

Une architecture qui favorise la circulation de l'air

En ville, les fortes chaleurs sont accentuées par l'air chaud qui s'accumule. Pour permettre la circulation de l'air, les immeubles du Village des Athlètes sont érigés en plots. Les espaces laissés libres entre chaque immeuble favorisent ainsi la circulation de l'air. Cette morphologie permet également d'avoir des bâtiments traversants, bénéficiant ainsi d'une double orientation au soleil et d'une ventilation naturelle.

Les bâtiments intègrent des protections solaires pour assurer un contrôle optimum des apports de chaleur naturelle, à l'image des brise-soleils orientables. Le réseau de géothermie produisant de la fraîcheur pour les bureaux est également prévu pour pouvoir être utilisé dans les logements les soirs et week-ends, permettant également de réguler la température de manière vertueuse.

De l'aménagement des espaces publics à la morphologie des appartements, l'architecture du Village permet le renouvellement de l'air et atténue les effets de canicule.

Des espaces de nature pour accueillir la fraîcheur

Cette architecture permet également de libérer des espaces au cœur des îlots et de développer de vrais lieux de verdure au bénéfice des habitants. Par ailleurs, des toitures végétalisées permettront également d'accueillir la biodiversité, de stocker les eaux pluviales et plus généralement de rafraîchir les bâtiments en limitant la réverbération du soleil sur les toits.

Sur les espaces publics, la SOLIDEO a travaillé pour offrir des espaces d'ombres et de fraîcheur, grâce à une végétation nombreuse et diversifiée, mais aussi des dispositifs innovants. Sur la rue Ampère, la solution *Cool Ground*, développée par Emulithe sur le Village des Athlètes, regroupe cinq revêtements urbains qui récupèrent les eaux pluviales et les stockent dans la chaussée pour les restituer à la végétation et aux pavés environnants en période chaude, permettant de rafraîchir l'espace public.

La combinaison de l'ensemble de ces dispositifs favorise la formation d'îlots de fraîcheur et le confort des usagers à horizon 2050.

D. Un quartier qui relève le défi énergétique

Le bilan carbone d'une opération dépend également de l'utilisation future du bâtiment par ses usagers. [La SOLIDEO a ainsi anticipé les futurs usages du quartier pour travailler sur sa performance énergétique.](#)

Une morphologie urbaine adaptée au climat de 2050, qui permet d'accroître la performance énergétique

Elle a eu recours à une conception bioclimatique des espaces publics et des programmes immobiliers. La phase de conception du plan guide du Village des Athlètes a été nourrie par une étude aéraulique du site, qui a permis de mettre en évidence l'existence de vents dominants en provenance du sud-ouest. Afin de profiter du potentiel rafraîchissant de ces courants qui passent au-dessus de la Seine avant d'atteindre le Village, les formes urbaines ont été découpées en plots dont les hauteurs ont été modulées pour favoriser l'aération et le rafraîchissement naturels du Village par les vents plus frais en provenance de la Seine. La trame urbaine permet de proposer de nombreux logements traversants, offrant un ensoleillement et une ventilation naturelle.

Les façades des bâtiments du Village ont également toutes fait l'objet d'un travail accru pour apporter de grandes qualités d'isolation. Les bâtiments présentent ainsi une grande inertie, avec un refroidissement lent en hiver et un réchauffement lent en été.

Enfin, la proximité du Village avec la Seine, couplée à la plantation de 9 000 arbres et arbustes au sein du quartier, de nombreux îlots de fraîcheur, dans les espaces publics et en cœurs d'îlots, offriront des zones d'ombre. Ils viendront réduire la température des bâtiments et procureront un effet de fraîcheur, permettant de limiter la consommation d'énergie.

Des sources d'énergie renouvelables pour limiter l'impact carbone

Pour relever le défi énergétique actuel, la SOLIDEO a travaillé pour maximiser le recours à une énergie propre et renouvelable.

Pour alimenter les bâtiments du Village, un réseau de géothermie a été développé avec le SMIREC (Syndicat mixte des réseaux d'énergie calorifique) et son délégataire Engie Solutions. Prenant sa source dans le Lutétien, à 70 mètres de profondeur, l'eau puisée sortira à une

température de 14°C. L'énergie produite, à 68% renouvelable, permettra d'alimenter en chaud mais aussi en froid les bureaux et logements.

C'est la première fois qu'une telle solution est développée pour des logements, permettant ainsi de contribuer de façon vertueuse au confort thermique des logements.

Par ailleurs, sur l'ensemble du Village, les énergies renouvelables sont déployées massivement, notamment l'énergie solaire photovoltaïque. Au total, **25%** des consommations électriques du futur quartier seront couvertes avec l'énergie photovoltaïque, grâce à des panneaux solaires installés en toiture. Cela représentera une production de **1407MWh/an**, soit l'équivalent de **599** logements couverts en énergie.

E. Une ville support de biodiversité

[La protection et le renforcement de la biodiversité constituent l'un des piliers](#) de la stratégie d'excellence environnementale de la SOLIDEO. L'objectif sur le Village des Athlètes, et sur l'ensemble des ouvrages, est de permettre à la biodiversité dans son ensemble de regagner des espaces, démontrant ainsi que la ville et ses usages sont compatibles avec celle-ci. La SOLIDEO s'appuie pour cela sur deux idées directrices :

- Maintenir et amplifier les écosystèmes existants, lorsque la biodiversité est déjà développée sur site ;
- Restaurer ou accompagner la création d'écosystèmes sur des territoires où le degré de biodiversité est faible.

Pour y parvenir, le projet a été appréhendé dans sa totalité à travers un diagnostic écologique qui tient compte de l'ensemble des espaces du sol au bâti.

Des végétaux adaptés à l'environnement du quartier

En complément du travail sur les bâtiments, la SOLIDEO a développé une stratégie végétale ambitieuse pour l'ensemble des espaces verts du Village. Au-delà du confort esthétique et de la fraîcheur qu'ils peuvent générer, ces derniers ont aussi pour but de faire du quartier un support de la biodiversité et d'enrichir les écosystèmes.

Les espaces publics du futur quartier intégreront [près de 7ha d'espaces verts comprenant environ 1000 grands arbres et près de 8000 jeunes arbres et arbustes](#) issus d'une palette végétale principalement indigène. L'ensemble des végétaux, dont les plus jeunes ont entre 1 et 4 ans, ont été sélectionnés dès l'hiver 2021. En grandissant en symbiose avec leur environnement, les jeunes arbres offriront une qualité écologique très forte et favoriseront la régénération des sols, dès la phase des Jeux Olympiques et Paralympiques. Le réaménagement des Berges de Seine permettra par ailleurs de garantir les continuités écologiques sur l'ensemble du quartier.

Ces arbres ont aussi une portée pédagogique. En partenariat avec Plaine Commune et les écoles du territoire, la SOLIDEO a lancé la démarche « Adopte un arbre ». Les élèves ont ainsi pu rencontrer des professionnels de la biodiversité, comprendre l'ambition environnementale et la place donnée à la nature dans le projet du Village. Ils ont également participé à des plantations à l'automne 2023.

Un sol créé sur-mesure et localement

La terre utilisée pour planter ces arbres a fait également l'objet d'une attention particulière, avec un dispositif innovant.

Pour favoriser l'économie circulaire et limiter l'utilisation de nouvelles ressources, la SOLIDEO a expérimenté avec succès la reconstitution d'un substrat fertile à partir des matériaux issus de la déconstruction du Village des Athlètes. La SOLIDEO a ainsi transféré par voie fluviale 25 000 tonnes de béton issu de la déconstruction sur une plateforme à Bruyères-sur-Oise pour permettre au groupement mené par Halage, Néo-Eco et ECT de mener cette expérimentation. Mélangés avec du compost d'Ile-de-France, pour apporter de la matière organique, les éléments ont produit un sol riche et fertile. A la suite de cette expérimentation réussie, le projet a été déployé à grande échelle principalement par l'entreprise Sartorius.

Les substrats de plantation produits à partir de ce projet couvrent 75% des besoins en terres des chantiers d'espaces publics du Village des Athlètes, sans utiliser de nouvelles terres. Cette expérimentation correspond à la plus grande production de substrats en France actuellement, et constitue une véritable innovation pour la transformation des matériaux de déconstruction. Elle a notamment donné lieu à la création d'une structure consacrée à la reconstitution de substrats, nommée « Faiseurs de Terre », facilitant ainsi la réplicabilité d'une telle production sur d'autres projets à l'avenir.



F. Le transport fluvial

De la conduite des chantiers à la vie au quotidien des futurs usagers, la Seine possède une place particulière dans ce quartier. Parfois considéré comme un obstacle, le fleuve se place ici comme un atout majeur du territoire. De l'évacuation de béton à l'acheminement d'éléments préfabriqués, la SOLIDEO a développé une palette complète de ce qu'il est possible de faire en termes de logistique fluviale.

Le transport fluvial au service de la sobriété carbone

Dès le début du projet, la SOLIDEO et ses parties prenantes ont appréhendé la Seine pour en faire une alliée dans la conduite du chantier. En partenariat avec VNF et Haropa-Ports de Paris, un dispositif de logistique fluviale a été développé pour accompagner les différentes étapes. Dès le début des travaux de déconstruction en 2020, la SOLIDEO est passée par le fleuve pour évacuer les déblais issus de la déconstruction. Au total, 494 061 tonnes de déblais ont été évacuées par voie fluviale, soit l'équivalent de 24 703 camions évités sur les routes franciliennes. Cinq fois moins émissif que le transport routier, le fluvial représente un atout majeur dans l'objectif de réduction carbone.

De l'usine au chantier, sans passer par la route

La déconstruction terminée, le chantier a continué de profiter de la proximité de la Seine pour acheminer les matériaux nécessaires à la construction des bâtiments. Durant le gros-œuvre, environ trois péniches par semaine ont approvisionné le chantier en matériaux de construction : sable, enduits, plâtre... Ils permettent notamment de composer le béton pour les structures des bâtiments.

À L'Île-Saint-Denis, sur l'écoquartier fluvial, la démarche est allée encore plus loin avec l'acheminement par péniche de préfabriqués en bois. Livrées au plus près du Village, les structures ont été directement déchargées par les grues présentes sur le chantier.

Depuis le début, la SOLIDEO et les acteurs du projet ont donc fait de la Seine un acteur à part entière du futur quartier, et cela continuera en héritage. Du réaménagement des berges de Seine à la construction d'une nouvelle passerelle, les usagers de demain profiteront eux aussi pleinement du fleuve.



Le Village des Athlètes et le franchissement au-dessus de la Seine – ©SOLIDEO-Dronepress

G. Des innovations pour atteindre ces ambitions

En imposant des ambitions fortes en termes d'excellence environnementale, d'inclusion sociale et d'accessibilité universelle, à elle-même et à l'ensemble des parties prenantes, l'objectif de la SOLIDEO a été de faire du Village des Athlètes un démonstrateur de la ville européenne de demain. [Les grands projets de la SOLIDEO constituent donc une magnifique vitrine de l'expertise et du savoir-faire français](#) pour imaginer la ville de demain. Concrètement, c'est une ville dans laquelle il fait bon vivre, en dépit du réchauffement climatique. C'est aussi une ville plus sobre, qui consomme moins d'eau, moins d'énergie, une énergie renouvelable autant que possible. C'est une ville dans laquelle se mélangent les salariés et les habitants, les jeunes et les moins jeunes, les propriétaires et les locataires. C'est aussi une ville accessible à tous.

Pour y parvenir, il était nécessaire d'aller plus loin que ce qui existe déjà. La SOLIDEO a activé plusieurs leviers pour répondre à ces objectifs et pour encourager les entreprises françaises dans cette démarche :

- **1^{er} levier** : des cahiers des charges très ambitieux et contraignants pour tous ;
- **2^e levier** : une mobilisation de toutes les parties prenantes et un accompagnement au quotidien pour lever les freins éventuels ;
- **3^e levier** : la création d'un fonds innovation et écologie, doté de **36M€**, pour apporter du soutien aux porteurs de projet en leur donnant l'opportunité de tester à grande échelle des solutions qui seront répliquables sur d'autres projets d'aménagement ou en leur apportant le coup de pouce nécessaire pour qu'un projet devienne réalité.

Sur le Village des Athlètes, 16 projets et solutions ont bénéficié d'une subvention du Fonds d'innovation, aussi bien au sein des bâtiments, à l'image du bâtiment Cycle sur le secteur des Quinconces, que sur les espaces publics.

Cinq solutions directement liées à l'excellence environnementale ont notamment été appliquées sur les espaces publics : dispositifs de traitement de l'air avec des algues, chaussée transpirante en coquillage (Cool Ground), réutilisation des eaux usées pour la végétation...



Sur le sujet de l'accessibilité universelle, en complément de la signalétique inclusive et multisensorielle évoquée (cf. p.7), le mobilier des espaces publics propose un maillage dense d'assises variées, avec accoudoirs et dossiers, contrastées pour être facilement repérables. Pour le confort de tous, un mobilier d'assise est présent tous les **50m**. Des zones libres pour les UFR sont également prévues, et des agrès sportifs sont installés de manière diffuse dans le quartier. Une table totem, intégrant des espaces libres pour les fauteuils roulants et des contrastes est notamment installée sur la promenade Césaria Evora.

Au sein des bâtiments, la SOLIDEO a également travaillé avec les promoteurs pour faire aboutir des solutions inédites. Avec le groupement des Quinconces, des douches sans ressaut sur plancher bois ont été mises au point, grâce à une solution d'évacuation de l'eau pour éviter sa stagnation. Ce dispositif permet de répondre à la fois aux ambitions d'excellence environnementale et d'accessibilité universelle.

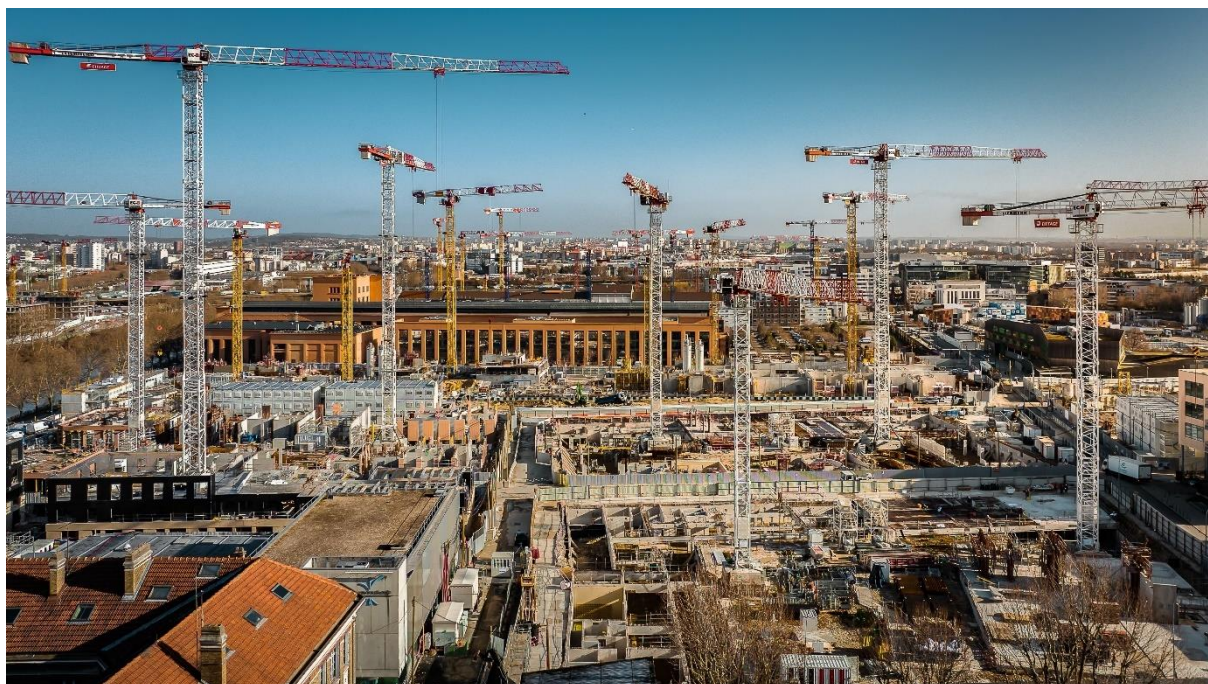
Sur l'écoquartier fluvial, le groupement Pichet-Legendre a développé avec Le Prieuré Végétal une solution innovante de stockage des eaux de pluie est installée sur la majorité des toitures des bâtiments. Elle intègre un système de régulation goutte à goutte qui permet d'irriguer la végétation et donc de verdir les toits pour lutter contre les îlots de chaleur.

Au-delà des projets qui ont été accompagnés par le fonds d'innovation, de nombreuses autres solutions inédites ont pu être développées sur le Village, grâce à une dynamique collective qui accompagne l'ensemble des acteurs. C'est notamment le cas du permis double-état, des cloisons démontables développées pour faciliter la réversibilité des logements ou encore des substrats reconstitués à partir du béton issu de la déconstruction.

Le Village des Athlètes représente ainsi un nouveau modèle d'aménagement de la ville de demain, au travers d'un foisonnement d'innovations, tant techniques, opérationnelles que méthodologiques, qui pourront être répliquées sur de nombreux chantiers à l'avenir. Une première forme d'héritage.

III. Un chantier exceptionnel

Avec 330 000m² de surface de plancher aménagés en une seule fois, sur trois communes différentes, le Village des Athlètes est une opération d'une ampleur rarement vue depuis l'aménagement des villes nouvelles. Réalisée en 6 ans, une telle opération d'aménagement aurait nécessité près de 15 ans sans la dynamique collective engendrée par l'ensemble des acteurs. De l'achat des terrains à la livraison des clés, les étapes à franchir étaient nombreuses.



Village des Athlètes, Février 2022 – ©SOLIDEO-Dronepress

A. Les étapes du chantier



B. Le plus grand chantier mono-site d'Europe

Après moins de trois ans de travaux de construction, et environ six ans de chantier en tenant compte des phases d'études, de déconstruction et de viabilisation, la SOLIDEO a remis les clés au Comité d'Organisation de Paris 2024. Depuis 2019, ce chantier réparti sur 52 hectares a mobilisé des milliers de compagnons au quotidien.

Avec jusqu'à 3 500 ouvriers mobilisés et 37 grues érigées dans le ciel de Seine-Saint-Denis au pic du chantier, durant la réalisation du gros-œuvre, le Village des Athlètes a été le plus grand chantier mono-site d'Europe ces dernières années. Regroupant 41 architectes et 14 maîtres d'ouvrage publics et privés, il a mobilisé le secteur de l'aménagement et de la construction mais aussi l'ensemble des collectivités territoriales, du département aux communes.

Une logistique inédite pour un chantier hors-normes

Au quotidien ce sont ainsi plusieurs milliers de compagnons qui intervenaient sur le chantier, répartis sur plus de 50 hectares et dans des secteurs différents. Au pic du chantier, environ 500 passages de camions par jour étaient comptabilisés pour la livraison des matériaux. Pour répondre à cette concentration d'acteurs et flux, la SOLIDEO a mis en place un système logistique inédit, illustré par la mise en place en son sein d'une équipe spécifiquement dédiée aux enjeux interchantiers.

La logistique du dernier kilomètre a notamment représenté un véritable enjeu opérationnel et de sécurité pour les riverains ainsi que pour tous les ouvriers travaillant sur le chantier. La SOLIDEO a ainsi développé, avec Colas Mobility, un [système centralisé de régulation logistique intitulé « Fluidéo »](#), visant trois objectifs principaux :

- **Un gain de sûreté et sécurité**, en régulant les flux de livraison et en fiabilisant les itinéraires ainsi que les accès aux chantiers du Village et du Grand Pleyel ;
- **Un gain de temps**, en optimisant les plannings de livraison pour respecter les délais opérationnels ;
- **Un gain d'émissions de carbone**, en réduisant les temps de circulation et les temps d'attente moteur allumé.

Pour y parvenir, la SOLIDEO a également ouvert tout au long du chantier de construction, une aire de régulation déportée à Gennevilliers, à proximité directe du Village, permettait d'accueillir les poids-lourds et d'effectuer un pré-filtrage avant leur arrivée sur le chantier. Les départs de poids-lourds vers le chantier étaient ainsi validés au préalable avec des itinéraires décidés avec les conseils départementaux qui permettent d'éviter les congestions. Tout au long de son ouverture, la plateforme déportée de Gennevilliers a accueilli 12 410 poids-lourds.

Une fois sur le chantier, les poids-lourds adoptent le principe de « marche avant ». Cela signifie que l'itinéraire est en forme de circuit permettant d'éviter qu'ils se croisent ou effectuent des marches-arrières sur le chantier.

L'ensemble de ces dispositifs a permis de s'adapter au contexte inédit du Village des Athlètes, et d'assurer à la fois la sécurité de toutes et tous sur le site et la fluidité des opérations.

C. Un chantier « vitrine » visité par plus de 35 000 personnes du monde entier

Figure de proue des ouvrages olympiques, le Village des Athlètes est aussi une vitrine de l'excellence et du savoir-faire français en matière d'aménagement et de construction. Pour partager son expérience, les méthodes et les compétences appliquées sur le Village des Athlètes, la SOLIDEO a travaillé pour accueillir le plus grand nombre sur le chantier, du grand public aux professionnels du secteur, en passant par les acteurs de l'olympisme.

Inaugurée à l'été 2021, la Maison du projet du Village des Athlètes a permis d'accueillir notamment le public, les scolaires, les partenaires ainsi que les délégations olympiques et institutionnelles. Située aux portes du chantier, elle a été un lieu de rencontres avec le public et les professionnels, intégrant des maquettes physiques et numériques et des expositions présentant certaines solutions inédites mises en place sur le chantier.

Tout au long du chantier, les équipes opérationnelles ont ainsi accueilli les professionnels qui souhaitaient venir s'inspirer du travail réalisé sur le Village des Athlètes, véritable démonstrateur de la manière de faire la ville à la française au 21^e siècle. Au total, plus de 35 000 personnes de tous horizons, de 68 nationalités différentes, ont visité le chantier. Parmi elles, la SOLIDEO a par exemple accueilli le roi de Suède, Carl XVI Gustaf, environ 35 ambassadeurs et plusieurs ministres internationaux, ainsi qu'une grande partie des Comités Nationaux Olympiques et Paralympiques.

IV. Un chantier moteur d'activité économique pour le territoire, et même au-delà

Dès 2018, la SOLIDEO a développé une Charte Emploi et Développement Territorial, adoptée par son Conseil d'administration et ratifiée par l'ensemble des acteurs concourant à la réalisation des ouvrages olympiques, pour que les opportunités liées aux Jeux profitent au plus grand nombre. Par son ampleur et son exemplarité, les résultats obtenus sur le Village des Athlètes sont significatifs.

A. 1749 entreprises ont travaillé sur le chantier du Village des Athlètes, dont 1361 TPE/PME, venant de 70 départements français.

La réalisation du Village des Athlètes a concentré l'intervention de près de 1 800 entreprises à travers la France, faisant de ce projet un véritable moteur de la dynamique économique. Parmi elles, 1 361 entreprises étaient des TPE/PME, représentant 372M€ de marchés, soit 35% des montants de marchés engagés sur le Village des Athlètes, au-dessus de l'objectif de 25% posé initialement dans la Charte Emploi.

Parmi les petites entreprises intervenant sur le Village, l'ESAT de La Gabrielle, structure du handicap, s'est constitué en groupement avec ID Verde, leader français dans le secteur du paysage, à l'occasion d'un meet-up organisé par la SOLIDEO. Ensemble, ils ont réalisé les espaces verts du quartier, et notamment la plantation des 9 000 arbres et arbustes.



PLUS D'UN TIERS DES MONTANTS DE MARCHÉS DÉDIÉ AUX TPE/PME SUR LE VILLAGE DES ATHLÈTES !

372 millions

d'euros de marchés engagés auprès des TPE/PME et ESS soit :

35%

Objectif cible : 25% = 289M€

des montants des marchés du Village des Athlètes.

1361 TPE/PME et **80 structures de l'ESS**, réparties dans 70 départements, ont signé un marché sur le Village des Athlètes.

Chiffres au 15 février 2024

Pour y parvenir, la SOLIDEO a mis en place plusieurs dispositifs, appliqués sur l'ensemble des ouvrages, pour mobiliser le tissu économique :

- **Deux plateformes, « ESS 2024 » et « Entreprises 2024 », créées spécifiquement pour les Jeux.** Elles remplissent trois objectifs principaux :
 - o **Former les entreprises** à la procédure des marchés publics, pour que cela ne soit pas un frein à la réponse aux marchés ;

- **Inform**er des marchés et des opportunités liées aux Jeux Olympiques et Paralympiques ;
- **Mettre en relation** les entreprises.
- Une stratégie d'événements : **organisation de 5 « meet-up » depuis 2018, réunissant plus de 1 500 entreprises**. Ces journées de rencontres permettent la mise en relation des TPE/PME et ESS avec les donneurs d'ordre, et constituent un temps fort des acheteurs de l'écosystème olympique.
- Les outils de la commande publique : allotissement de marchés ou des marchés réservés à des structures de l'insertion et du handicap.

Pour en savoir plus sur les dispositifs mis en place pour favoriser le recours aux TPE/PME et structures de l'ESS, retrouvez le [numéro dédié de notre newsletter](#).

B. 1,5 million d'heures d'insertion ont été réalisées par 1992 bénéficiaires, soit 11,6% des heures réalisées sur le chantier.

Dans le cadre de la Charte Emploi, les acteurs du chantier se sont également engagés à **réserver 10% des heures de travail, soit 1 333 064 pour le seul chantier du Village des Athlètes, à des publics éloignés de l'emploi** : notamment, salariés de plus de 50 ans, demandeurs d'emploi depuis plus d'un an, bénéficiaires du RSA, résidents des quartiers prioritaires de la ville ou encore jeunes de moins de 26 ans en recherche d'emploi sans qualification...

Sur le Village des Athlètes, ce sont au final 1 546 900 heures d'insertion qui ont été réalisées par 1992 bénéficiaires, soit 11,6% des heures réalisées sur le chantier. En comparaison, la RATP a réalisé 1,4 million d'heures en 2022 sur l'ensemble de ses opérations.

PLUS DE 1,5 MILLION D'HEURES D'INSERTION RÉALISÉES SUR LE VILLAGE DES ATHLÈTES

15 février 2024



réalisées sur le Village des Athlètes, soit **116%** de l'objectif fixé de 1 333 064 heures.

1 992 personnes éligibles ont pu accéder à un emploi grâce aux Jeux, dont 1 136 résident dans le département de Seine-Saint-Denis.

78,3% de ces personnes ont un niveau inférieur ou égal au CAP/BEP.

25,9% de ces personnes ont moins de 25 ans.

44% de ces personnes sont des demandeurs d'emploi de longue durée.



Pour y parvenir, la SOLIDEO a mis en place une palette complète de dispositifs à destination des publics éloignés de l'emploi :

- Des moyens légaux : marchés réservés à des structures d'insertion ; sélection d'entreprises qui font de l'insertion une démarche qualitative ; des clauses sociales pour réserver des heures à l'insertion ;
- Des moyens humains : des facilitateurs, présents au sein des maisons de l'emploi pour accompagner les MOA dans leurs recherches de personnes éligibles
- Des événements : forums emploi ; journée de présentation des métiers ; rencontres entre acteurs de la formation et demandeurs d'emploi

Pour en savoir plus sur les dispositifs mis en place sur l'ensemble des ouvrages en matière d'insertion professionnelle, retrouvez le [numéro dédié de notre newsletter](#).

C. La santé-sécurité au travail, une priorité de chaque instant avec des résultats probants

La mise en place de chantiers socialement exemplaires constitue le troisième axe majeur de la charte Emploi et Développement Territorial développée par la SOLIDEO. C'est dans cette optique que [la SOLIDEO a développé une charte santé-sécurité](#), pour aller au-delà des dispositions réglementaires et rassembler l'ensemble des bonnes pratiques développées par les grands groupes du BTP. L'objectif est d'engager une démarche de prévention des risques et un partage des bonnes pratiques pour améliorer en continu les conditions de travail sur tous les chantiers. L'idée est d'avoir une co-construction pour que tout le monde soit impliqué sur le sujet et instaurer une bienveillance commune, des plus petites entreprises aux majors du secteur.

A l'image de la logistique du dernier kilomètre, qui participe directement à la sécurité sur le chantier, cette charte se décline à travers des dispositifs concrets, tels que :

- **Un accueil sécurité pour tous les ouvriers** qui arrivent sur le chantier. En complément de celui-ci effectué par l'employeur, la SOLIDEO met en place un dispositif d'accueil sécurité à l'échelle du chantier du Village, commun à tous les compagnons. Cet accueil comprend un livret d'accueil (**5280 livrets distribués**), développé avec l'ensemble des acteurs du chantier, qui rappelle le plan d'accès et les consignes importantes à prendre en compte. Une vidéo complète le dispositif pour les sensibiliser à la taille de ce chantier d'ampleur, aux risques interchantiers et à la sécurisation qui s'impose. L'objectif est de sensibiliser le compagnon dès son arrivée.
- **Au quotidien, des rites sportifs** ont été mis en place pour l'échauffement des compagnons.
Les premiers rites ont été animés par des sportifs olympiques, en partenariat avec Paris 2024, à l'image de Haby Niaré et M'Bar N'Diaye, deux athlètes ayant participé en 2016 aux Jeux Olympiques de Rio en taekwondo. Des référents ont ensuite été formés chez les maîtres d'ouvrage pour animer les rites avant la prise de fonction en début de journée. Ce dispositif vise à participer à la préparation physique des salariés en prévention des accidents du travail, mais aussi à renforcer les liens de cohésion entre les équipes.
- **Les Olympiades de la prévention** : temps forts de la vie des chantiers, les Olympiades de la prévention sont organisées sur des sessions de 4 jours par la SOLIDEO. Elles visent à réunir les compagnons autour d'actions spécifiques ciblées sur les risques du

moment sur chaque chantier : circulation, électricité, hauteur... Elles contribuent à instaurer une culture commune de la sécurité.

- **Des sessions spécifiques de sensibilisation organisées pour les intérimaires avec la DRIETS** - 3 sessions organisées en 2023

Les dispositifs mis en place avec l'ensemble des acteurs portent leurs fruits puisque les chantiers des ouvrages olympiques comptabilisent **quatre fois moins d'accidents que sur un chantier comparable**. Jusqu'à la livraison de l'ensemble des ouvrages, la SOLIDEO continuera d'être vigilante au quotidien pour assurer la santé et la sécurité des compagnons.

Pour maintenir des chantiers exemplaires, la SOLIDEO a également mis en place, depuis plus d'un an, un dispositif dissuasif de contrôle automatisé de la situation administrative de l'ensemble des personnes travaillant sur ses chantiers, par le biais d'une société extérieure attributaire d'un marché dédié, Bativigie, pour les chantiers sous sa maîtrise d'ouvrage.

Découvrez en images le dispositif et son fonctionnement : https://youtu.be/zsDBJ_Hq3w4



À propos

SOLIDEO

La SOLIDEO veille à la livraison et à la réalisation de 70 ouvrages et opérations d'aménagement nécessaires à l'organisation des Jeux de Paris 2024, dans le respect d'un budget défini et d'un héritage ambitieux, durable et exemplaire. Ces ouvrages sont imaginés et conçus pour être reconvertis en 2025 en équipements, logements et bureaux.

Contact :

Joseph Aubert / chargé de communication / 06 73 32 18 33 / j.aubert@ouvrages-olympiques.fr

www.ouvrages-olympiques.fr / [LinkedIn SOLIDEO](#) / Twitter [@SOLIDEO_JOP](#) / Instagram [@solideoheritage](#)



Retrouvez toutes nos publications mensuelles :

- [#1 Le bois](#)
- [#2 L'insertion](#)
- [#3 La biodiversité](#)
- [#4 La dynamique économique](#)
- [#5 Les ouvrages olympiques au féminin](#)
- [#6 La gestion de l'eau](#)
- [#7 La sécurité sur les chantiers olympiques](#)
- [#8 L'accessibilité universelle](#)
- [#9 La construction bas carbone](#)
- [#10 L'énergie](#)
- [#11 Les métiers méconnus](#)
- [#12 Les aménagements et infrastructures autour des ouvrages olympiques](#)
- [#13 L'économie circulaire](#)
- [#14 Les innovations](#)